

estyn allan

newyddion o ben-y-bont wledig



Gronfa Amaethyddol Ewrop ar gyfer Datblygu Gwledig: Ewrop yn Buddsoddi mewn Ardaloedd Gwledig
The European Agricultural Fund for Rural Development: Europe Investing in Rural Areas



Llywodraeth Cymru
Welsh Government

Dewch i ni arloesi!

Ydych chi'n arloeswr? Oes gennych chi syniad arloesol? A fyddai £10,000 yn gwneud iddo ddigwydd? Os felly, yna fe allai **Dewch i ni arloesi** fod yn rhywbeth i chi.

Mae **Dewch i ni arloesi** yn gronfa newydd o arian sydd ar gael trwy **reach** i danio syniadau gwreiddiol a fydd yn cael effaith weddnewidiol ar Ben-y-bont wledig. Mae a wnelo â gwneud pethau'n wahanol; mae a wnelo â gwneud gwahanol bethau.

Mae'r arian hwn ar gael gan Grŵp Gweithredu Lleol **reach** i'w wario dros y 2 flynedd nesaf a bydd yn eich helpu i roi eich syniad ar waith bob cam o'r ffordd gyda'i gyllid, ei dasglu gwledig ac arbenigedd ei hyrwyddwyr gwledig.

Meddai cydlynnydd y prosiect, Rhiannon Hardiman, "Mae hwn yn gyfle go iawn i roi cynnig ar rywbeth newydd, rhywbeth nad yw wedi cael ei wneud erioed o'r blaen ym Mhen-y-bont ar Ogwr. Felly os ydych yn gweld eich hun fel arloeswr neu yn dymuno dilyn yn eu llwybrau cysylltwch â ni oherwydd gyda'n gilydd gallwn arloesi".

Unwaith y cewch eich dewis, byddwch yn gallu monitro'r cynnydd trwy ddyddiaduron fideo, facebook a twitter. Bydd cyfleoedd rheolaidd hefyd i wneud sylwadau ac awgrymu ffyrdd ymlaen.

Ariennir **Dewch i ni arloesi** trwy Gynllun Datblygu Gwledig Cymru, 2007-2013. Os hoffech wybod mwy yna ewch at y wefan www.bridgendreach.org.uk neu ffoniwch **01656 815080**.



Dylai unrhyw un sydd â diddordeb mewn dod i wybod mwy am reach gysylltu â'r tîm canolog ar **01656 815080** neu anfon neges e-bost i rural.development@bridgendreach.org.uk

Yn y rhifyn hwn

Tudalen
4-5

cynlluniau
gweithredu
gwledig

Tudalen
6-7

datblygu
prosiect
gwledig

Tudalen
10

y gronfa
grantiau
gwledig

www.bridgendreach.org.uk

Meddyliau'r golygydd

Help

Mae help o bob lliw a llun i'w gael. Cyn belled ag y mae datblygu gwledig yn y cwestiwn gall olygu hwyluso proses lle mae cymuned yn uno dros fater arbennig, cefnogi syniad a fydd yn gwneud gwahaniaeth mawr i fywydau pobl, cynnig clust i wrando a geiriau o anogaeth ac unrhyw beth yn y canol. Gall help ddod oddi wrth eraill sydd wedi gwneud yr hyn yr ydych chi'n dymuno ei wneud. Ond mae help yn aml wedi'i gyfeirio'n well, yn fwy gwerthfawr ac yn fwy boddhaus os yw'r rheiny sy'n ei roi'n cael eu tywys gan y rheiny sy'n ei dderbyn.

Gall **reach** eich helpu chi, ond gallwch chi hefyd helpu **reach**:

- Eich cynllun – gwnewch yn siŵr bod cymorth yn diwallu eich anghenion.
- Eich prosiect – gwnewch yn siŵr eich bod wedi siarad gyda phawb sy'n gallu helpu.
- Eich cyllid – gwnewch yn siŵr bod cyllid yn cefnogi syniadau cynaliadwy



Help gan haneswyr –

Helpwch ni i ddathlu hanes a threftadaeth Pen-y-bont wledig

Mae gan **reach** brosiect newydd cyffrous sy'n archwilio Hanes a Threftadaeth Pen-y-bont wledig. Nod y prosiect yw ystyried y gwahanol themâu hanesyddol a dod â chymunedau ynghyd i rannu storïau a phrofiadau sy'n eu cysylltu â'i gilydd. Os oes gennych chi wybodaeth neu storïau sy'n ymwneud â glo, haearn, yr Ail Ryfel Byd, diddordebau, chwaraeon, digwyddiadau hanesyddol allweddol, personoliaethau, cerddoriaeth a chorau lleol, y celfyddydau a hanes teuluol yna cysylltwch â ni.

Os hoffech wybod mwy cysylltwch â Nicola Lewis ar **01656 815080** neu anfonwch neges e-bost i nicola.lewis3@bridgend.gov.uk

Cynhadledd treftadaeth – 21ain o Ionawr 2012

Ceir mwy o wybodaeth am y lleoliadau a'r amseroedd yn www.bridgendreach.org.uk

Galw ar yr holl...



Egin arddwyr – hoffech chi sefydlu cydweithfa fwyd gymunedol?

Wrth i'r hydref ddechrau gyda'r gaeaf yn prysur nesáu pa well amser i ddechrau meddwl am y flwyddyn nesaf a'r hwyl a'r boddhad a allai ddeillio o uno â phobl o'ch cymuned i dyfu eich ffrwythau a llysiau eich hunain?

Gall y prosiect cydweithfa fwyd gymunedol eich helpu i adnabod tir, cael yr offer y mae'u hangen arnoch, cynllunio'r hyn y byddwch yn ei blannu a phryd, ac yna gynnig help llaw i drefnu swperau cymunedol gwych pan ddaw misoedd yr haf unwaith eto. Os ydych chi, fel cannoedd o filoedd o bobl eraill, yn dymuno ymuno â'r chwyldro tyfu eich bwyd eich hunain yna cysylltwch â Wendy – t **01656 815098**; m **07771 902763**; e wendy.mackay@bridgend.gov.uk

Cynulliad Rhanbarthol De Ddwyrain Cymru (mewn partneriaeth gyda Ffederasiwn y Ffermydd Dinesig a Gerddi Cymunedol), 23ain o Dachwedd 2011

Ceir mwy o fanylion am y lleoliadau a'r amseroedd yn www.bridgendreach.org.uk
Cadwch olwg am lawer mwy yn y Flwyddyn Newydd.



Siaradwch gyda ni – i chwarae rhan Y 3 phrif beth i siarad gyda reach amdanynt...

Cynlluniau gweithredu gwledig

Pa un a ydych yn canolbwyntio ar fater penodol megis cludiant cymunedol ynteu'n bwrw golwg gyfannol ar eich cymuned, mae cynllun gweithredu lleol yn ffordd wych o adnabod materion, blaenoriaethu datrysiadau a chytuno pwy sy'n mynd i wneud beth. Mae'r llu o gymunedau sydd eisoes wedi cwblhau cynllun gweithredu'n tystio nid yn unig i werth y cynllun ei hun ond hefyd i werth y broses o'i greu. Dyna pam ein bod wedi datblygu ein siart cyfarwyddyd ar gyfer cynlluniau gweithredu (gweler tudalen 4-5) i helpu i wneud y broses mor syml â phosib. Mae fersiwn llawn ar gael ar gais neu gellir ei lawrlwytho yn www.bridgendreach.org.uk

Prosiectau gwledig

Mae'n anodd weithiau troi syniad gwych yn realiti. Gall fod cymaint i feddwl amdano, i'w drefnu a'i wneud ond dyna pam ein bod wedi datblygu'r poster prosiect gwledig (gweler tudalen 6-7). Rydym wedi creu hwn i helpu i gael gwared â pheth o'r cur pen sy'n gysylltiedig â datblygu eich prosiect. Mae fersiwn llawn ar gael ar gais neu gellir ei lawrlwytho yn www.bridgendreach.org.uk

Y gronfa grantiau gwledig

Pobl, cynnyrch, twristiaeth, menter a lle yw'r themâu y mae **reach** yn gweithio arnynt i ddatblygu cymunedau gwledig cynaliadwy. Gall cronfa grantiau gwledig **reach** ddarparu arian ar gyfer prosiectau yn eich cymuned i wella ansawdd bywyd a datblygu'r economi wledig. I gael gwybod mwy gweler tudalen 10, ewch at y wefan www.bridgendreach.org.uk neu ffoniwch **01656 815080**.

Siaradwch gyda ni: i gael gwybod mwy **01656 815080**
rural.development@bridgend.gov.uk



cynlluniau gweithredu gwledig

Mae cynllun gweithredu gwledig yn broses y gall pobl ei defnyddio i leisio'u barn am y camau gweithredu yr hoffent eu gweld yn cael eu cymryd mewn ardaloedd gwledig – camau gweithredu sy'n ymwneud â materion penodol neu gamau gweithredu sy'n berthnasol i gymunedau penodol. Mae cynllun gweithredu gwledig yn cydnabod bod ardaloedd gwledig yn wahanol i rai trefol ond nid yw'n colli golwg ar y ffaith nad yw'r naill na'r llall yn bodoli nac yn datblygu ar wahân.

Bydd cynllun datblygu gwledig yn amlygu'r hyn sy'n digwydd ar hyn o bryd a'r hyn y mae angen ei wneud er mwyn iddo barhau i ddigwydd yn ogystal ag amlygu'r hyn sydd ar goll a'r hyn y gellid ei wneud i fynd i'r afael â hynny. Pan fo'r broses yn gyflawn gall ganfod camau gweithredu y gall unigolion eu cymryd, camau gweithredu y mae angen cefnogaeth gan eraill iddynt a chamau gweithredu y mae angen rhywfaint o arian ar eu cyfer.

Mae 7 cam wrth ddatblygu cynllun gweithredu gwledig llwyddiannus, a gall reach eich cynorthwyo i roi tic ym mhob blwch, bob cam o'r ffordd.

1. Cychwyn arni

- Gwnewch bobl yn ymwybodol eich bod yn meddwl am lunio cynllun gweithredu gwledig a holwch i weld a yw eraill yn dymuno bod yn rhan o'r gwaith.
- Os oes diddordeb gan eraill, dewch ynghyd i drafod sut rydych yn mynd i ddatblygu eich cynllun datblygu gwledig.
- Ar y cam hwn bydd angen i chi roi ystyriaeth gynnar i gost creu cynllun gweithredu gwledig a phwy y bydd arnoch angen iddynt fod yn rhan o'r gwaith. I gael mwy o wybodaeth am hyn gweler yr adran o'r ddogfen hon dan y pennawd 'rhaid pethau i'w hystyried cyn eich bod yn cychwyn arni'.
- Efallai y byddwch yn dymuno meddwl pwy fydd yn arwain y gwaith o ddatblygu eich cynllun gweithredu gwledig.
- Defnyddiwch yr amser hwn i wrando ar safbwyntiau a phryderon pobl a chanfod sut yr hoffent gyfrannu. Cysylltwch â reach os hoffech gael cymorth i wybod pwy y dylech eu cynnwys yn y gwaith.

2. Dod â'ch grŵp ynghyd

- Yn ddelfrydol dylai'r grŵp sy'n llywio eich cynllun gweithredu gwledig fod yn drawstoriad o gynrychiolwyr o sefydliadau a grwpiau cyhoeddus, preifat, gwirfoddol a chymunedol perthnasol.
- I ddechrau meddyliwch yn nhermau 8-12 o bobl, er y gallai hyn gynyddu a gostwng wrth i'r broses fynd rhagddi a bydd yn amrywio gan ddbynnu ar eich mater neu eich cymuned. Dylai'r grŵp gynnwys y mathau o bobl y bydd eich cynllun yn effeithio arnynt.
- Dylech gytuno sut rydych yn bwriadu cyfathrebu â'ch gilydd, trafod sgiliau a phrofiadau eich gilydd a chytuno ar yr hyn y bydd pawb yn ei wneud.
- Dylech ystyried y costau sy'n gysylltiedig â datblygu eich cynllun gweithredu gwledig ac o ble y daw'r arian.

- Ni ddylai'r un sefydliad unigol fod yn fwy dylanwadol na'r gweddill o fewn y grŵp, ond mae'n ddefnyddiol bod ag aelod arweiniol. Gallent fod yn gyfrifol am gadw golwg ar yr hyn sy'n digwydd, bod yn bwynt cyswllt canolog, cadw cofnodion a gallent arwain mewn perthynas ag unrhyw geisiadau am arian. Os nad oes unrhyw un sy'n addas i gyflawni'r rôl hon gall reach eich helpu i ddod o hyd i ffordd o ffurfio grŵp os oes angen.
- Yn gynnar yn y broses bydd angen i chi ddechrau datblygu:

- Nodau** – yr hyn yr ydych yn dymuno'i gyflawni trwy ddatblygu cynllun gweithredu gwledig
- Amcanion** – pam eich bod yn dymuno'i wneud
- Gweithgareddau** – sut rydych yn mynd i'w wneud

3. Estyn allan at eraill

- Ymchwiliwch i weld pa wybodaeth ac ymchwil sydd eisoes ar gael i osgoi ailadrodd.
- Ewch ati i ganfod pa fylchau sydd yn yr wybodaeth: a yw safbwyntiau rhai grwpiau neu sefydliadau penodol ar goll? A yw'r wybodaeth yn gyfoes?
- Penderfynwch pa dechnegau ymgynghori rydych yn dymuno'u defnyddio i sicrhau bod y camau gweithredu a fydd yn eich cynllun gweithredu yn y pen draw yn realistig, yn seiliedig ar dystiolaeth ac yn cael eu cefnogi yn hytrach nag yn 'hoff brosiectau' anghyraeddadwy nad ydynt ond yn berthnasol i ychydig o bobl. Gall reach eich cynorthwyo mewn nifer o ffyrdd mewn perthynas â'ch gwaith ymgynghori o gynllunio eich technegau ymgynghori i roi cymorth i chi gynnal digwyddiadau a gweithgareddau ymgynghori i sicrhau eich bod yn cael barn gytbwys.

- Sicrhewch fod pob un o'r rheiny y gall fod ganddynt ran i'w chwarae wrth helpu i gyflawni camau gweithredu posib yn rhan o'r broses.
- Sicrhewch fod gennych ddigon o arian, y sgiliau cywir o fewn eich grŵp a digon o amser i wneud eich gwaith ymgynghori'n ystyrlon.
- Mae nifer o bobl wedi ymateb hyd syrfed i brosesau ymgynghori felly'r peth diwethaf y byddwch am ei wneud fydd cysylltu â hwy drosodd a throsodd i ofyn mwy a mwy o gwestiynau.
- Efallai y bydd rhai pobl yn ei chael yn anodd cymryd rhan. Gall reach eich helpu i ddod o hyd i ffyrdd o'u cynnwys yn y broses i ymgeisio i wneud eich cynllun gweithredu lleol mor gynhwysol â phosib.
- Sicrhewch fod pob un o'r rheiny y gall fod ganddynt ran i'w chwarae wrth helpu i weithredu camau gweithredu posib yn cael eu cynnwys. Mae'n ddoeth cynnwys cymaint ag y gallwch o sefydliadau ac asiantaethau yr effeithir arnynt er mwyn cynyddu'r arfer o rannu gwybodaeth a chreu disgwyladau a chamau gweithredu cymwys.
- Sicrhewch eich bod yn siarad gyda chymaint o bobl â phosib am yr hyn y dylid ei gynnwys yn y cynllun gweithredu. Mae ymgynghori da'n hanfodol i sicrhau bod digon o gefnogaeth i'r cynllun yn y gymuned.

4. Paratoi i weithredu

- Unwaith y byddwch wedi estyn allan at eraill, casglwch yr holl wybodaeth o'ch gwaith ymgynghori ynghyd.
- Dylai fod camau gweithredu a materion allweddol yn dod i'r amlwg erbyn hyn.
- Dylech ganfod faint allai ei gymryd i gyflawni'r camau gweithredu hyn a faint allent ei gostio. A ydynt yn gamau gweithredu realistig a chyraeddadwy? Peidiwch â gosod nodau amhosib i chi

- eich hunain. Gall reach weithio gyda chi i ddatblygu ymweliadau astudio â phrosiectau tebyg mewn ardaloedd eraill a thrwy ein rhwydweithiau gallwn eich rhoi mewn cysylltiad ag eraill sy'n wynebu materion tebyg neu sy'n awyddus i roi camau gweithredu tebyg ar waith.
- Ewch ati i adnabod camau gweithredu sy'n gyraeddadwy yn y tymor byr, canolog a hir.
- Os oes angen arian ar gyfer camau gweithredu, dylid canfod sut y gellir talu amdano. Cynlluniwch ymhell rhag blaen gan gofio y gall gymryd misoedd weithiau i gasglu ynghyd yr arian y gall fod arnoch ei angen. Bydd arnoch angen cyfrif banc i reoli unrhyw arian y byddwch yn ei dderbyn.
- Dylech ganfod a yw'r bobl sy'n gysylltiedig â'ch cynllun gweithredu gwledig yn meddu ar y sgiliau, yr wybodaeth a'r profiad y mae eu hangen i ganlyn arni â'ch camau gweithredu ac os nad ydynt dylech benderfynu pwy arall y mae angen eu cynnwys.

5. Ffurio eich cynllun

- Yn awr gallwch ddod â'ch gwaith i gyd ynghyd mewn cynllun gweithredu drafft.
- Dosbarthwch eich cynllun drafft ymhlith yr holl bobl a sefydliadau yr ydych wedi ymgynghori â hwy hyd yma i ofyn am eu hadborth.
- Unwaith y bydd yr adborth wedi cael ei gasglu, gellir cytuno ar y cynllun a'i gyhoeddi.
- Rhowch ystyriaeth ofalus i ddyluniad, cynllun, argraffu a dosbarthu eich cynllun gweithredu gwledig. Gall reach eich helpu gyda hyn.
- Lansiwch y cynllun a'i gyhoeddi'n eang. Anfonwch gopiâu o'r cynllun terfynol at awdurdodau perthnasol a'r rheiny yr ydych wedi gweithio gyda hwy. Sicrhewch fod y cynllun ar gael i holl aelodau'r gymuned.

6. Cadwch at y cynllun

- Yn awr rhowch eich cynllun ar waith.
- Dylai eich grŵp fod yn cyfathrebu'n rheolaidd, gan wneud yn siŵr eich bod yn cadw at eich camau gweithredu arfaethedig.
- Rhannwch eich camau gweithredu'n dasgau llai os yw o gymorth a cheisiwch eu cwblhau o fewn terfynau amser y cytunwyd arnynt.
- Os oes arnoch angen ymgeisio am arian gwnewch yn siŵr eich bod yn rhoi cymaint o fanylion â phosib. Byddwch yn ymwybodol o nodiadau cyfarwyddyd arianwyr – rhowch eich hunain yn eu hesgidiau nhw.
- Mae'n bosib y gall reach eich cynorthwyo trwy ddarparu arian ar gyfer rhai camau gweithredu penodol. Mae'r siart datblygu

- prosiectau wedi cael ei ddatblygu'n arbennig i chi ei ddefnyddio fel rhestr wirio cyn cyflwyno cais am arian.
- Bydd y ffaith syml bod gennych gynllun gweithredu'n helpu arianwyr i weld bod cefnogaeth leol i'r prosiect cyn iddynt wneud eu penderfyniad.
- Daliwch i gydweithio'n dda gyda'r rheiny a all helpu i gyflawni eich cynllun gweithredu gwledig.

7. Rydym wrth ein bodd pan fo cynllun yn gweithio

- Ewch ati i fonitro ac adolygu eich cynllun wrth i bethau fynd rhagddynt.
- Sicrhewch eich bod yn dathlu eich llwyddiannau ac yn rhoi cyhoeddusrwydd iddynt.
- Efallai y byddwch yn dymuno ei werthuso ar ôl rhyw flwyddyn i weld a yw wedi cyflawni'r hyn yr oeddech wedi'i obeithio ac a yw'n dal i gwrdd â'r anghenion. Efallai y bydd syniadau newydd am brosiectau'n cael eu cynnig.
- Rhowch wybodaeth gyson i bobl ynghylch y cynnydd yr ydych yn ei wneud.
- Cofiwch fod llwyddiant yn aml yn arwain at fwy o llwyddiant.

Rhaid pethau i'w hystyried cyn i chi gychwyn arni:

Graddfa amser

Nid oes isafswm nac uchafswm o ran yr amser y dylech ei gymryd i ddatblygu eich cynllun gweithredu cymunedol er y dylech ddisgwyl i'r broses gymryd tua 12 mis. Bydd hyn yn amrywio a bydd y canlynol yn effeithio arno:

- Gwylliau tymhorol a gwylliau ysgol
- Yr amser sydd gan bobl
- Faint o ymgynghori y byddwch yn ei wneud
- Pa un a fyddwch yn penderfynu talu am gymorth allanol ai peidio
- Maint eich cymuned
- Cymhlethdod y materion sy'n wynebu eich cymuned

Digwyddiadau:

- Mae angen Cynllun arnoch – 21ain o Dachwedd 2011
- A yw eich prosiect wedi gweithio go iawn... profwch hynny! – 22ain o Dachwedd 2011
- Pwy all eich helpu? – 22ain o Dachwedd 2011

Ceir mwy o wybodaeth am y lleoliadau a'r amseroedd yn www.bridgendreach.org.uk
Cadwch olwg am lawer mwy yn y Flwyddyn Newydd.

Cyllid

Bydd y broses o ddatblygu cynllun gweithredu cymunedol yn costio arian. Mae ystod o opsiynau ar gael ar gyfer ariannu'r gost, a gall reach eich cynghori ynghylch yr opsiynau ar gyfer hyn. Gallai rhai o'r costau posib gynnwys y canlynol:

- Ffôn a phostio
- Cynhyrchu mapiau
- Prosesau ymgynghori, e.e. holiaduron
- Llogi lleoliadau
- Lluniaeth
- Cyhoeddusrwydd
- Dylunio, ysgrifennu ac argraffu eich cynllun gweithredu cymunedol terfynol

Pobl

Bydd arnoch angen ystod o bobl ag ystod o sgiliau i roi cymorth i ddatblygu eich cynllun gweithredu cymunedol. Bydd angen rhannu'r tasgau rhwng pawb a bydd unrhyw un â'r sgiliau canlynol o gymorth i'r broses:

- Sgiliau cadwraeth
- Sgiliau cydlynu gweithgareddau
- Sgiliau dadansoddi
- Sgiliau gwranddo
- Sgiliau casglu gwybodaeth
- Gwybodaeth am hanes eich cymuned
- Sgiliau codi arian
- Sgiliau arlwyio
- A llawer, llawer mwy

Cysylltiadau

Bydd ystod o sefydliadau'n gallu eich cynorthwyo i ddatblygu eich cynllun gweithredu cymunedol i sicrhau bod y broses yn foddhaus a'r camau gweithredu'n gyraeddadwy ac yn realistig:

- reach
 - Eich Cyngor Cymuned
 - Eich cyngorwyr lleol
 - Eich Awdurdod Lleol
 - Eich Cyngor Gwirfoddol Sirol Lleol
 - Llywodraeth Cymru
 - Busnesau lleol
 - Mudiadau cymunedol a gwirfoddol lleol
 - Yr heddlu
 - Yr Awdurdod Iechyd
 - Asiantaeth yr Amgylchedd
 - Y wasg leol a'r cyfryngau lleol
 - Cymunedau eraill sydd wedi datblygu cynlluniau gweithredu cymunedol
- A llawer o rai eraill.

datblygu prosiect gwledig

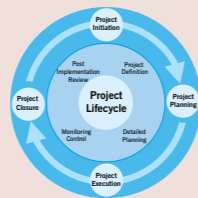
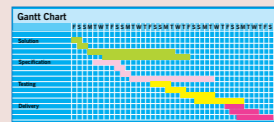
Mae cymuned wledig gynaliadwy yn aml yn seiliedig ar syniadau trawsbynciol a chynhwysol sy'n ymateb i realiti byw mewn ardaloedd gwledig. Mae'n rhaid wrth gryn dipyn o feddwl wrth ddatblygu prosiect gwledig fel bod eich prosiect yn un hirhoedlog ac yn gam cadarnhaol tuag at wneud ardaloedd gwledig yn fwy cynaliadwy.

Bydd defnyddio'r cwestiynau ar y tudalennau hyn yn eich helpu i weld pa waith y mae angen ei wneud. Bydd hefyd yn helpu tîm reach a'r sefydliadau yr ydym ni'n gweithio mewn partneriaeth gyda hwy, i wybod pa gymorth y mae arnoch ei angen a phwy fyddai'r gorau i roi'r cymorth hwnnw. Wrth i chi fynd trwy'r broses o ddatblygu eich prosiect byddwch hefyd yn gallu gweld y cynnydd yr ydych yn ei wneud.



Rhai offer a allai fod o gymorth

- Dadansoddiad SWOT
- Siart Gantt
- Cylchred oes prosiect



Rhai pethau i chi eu hystyried

Yr angen:

- Beth yw'r problemau neu'r materion a wynebir yn y gymuned?
- Pa broblem(au) ydych chi'n ceisio mynd i'r afael â hi/hwy?
- Pam fod hyn yn flaenoriaeth?
- Pa ymchwil a thystiolaeth sydd i ategu'r angen am y prosiect?
- Sut fydd y prosiect yn cwrdd â'r angen nodwyd?
- Pwy fydd yn cael budd o'r prosiect?
- Pwy ydych chi wedi ymgynghori â hwy?
- A yw'r rheiny sydd o bosib y rhai anoddaf i'w cyrraedd wedi bod yn rhan o weithgareddau ymgynghori ac wedi cael eu cynnwys yn y broses?

Y manylion:

- Beth yw nod y prosiect?
- Beth yw amcanion allweddol y prosiect?
- Beth yw deilliannau'r prosiect – y gwahaniaethau y bydd y prosiect yn eu gwneud?
- Sut fydd y prosiect a'r gweithgareddau'n cyrraedd y nod ac yn cyflawni'r deilliannau?
- Pa fylchau yn y ddarpariaeth bresennol fydd y prosiect yn eu llenwi?
- Pa opsiynau eraill sydd wedi cael eu hystyried ar gyfer y prosiect?
- Sut fydd y rheiny y bwriedir iddynt gael budd o'r prosiect yn cael eu cynnwys yn y broses o sefydlu, rhedeg a chyfrannu at y prosiect?
- A oes Cynllun Prosiect wedi cael ei lunio?
- A yw'r polisiâu a'r gweithdrefnau angenrheidiol wedi cael eu sefydlu?
- A oes unrhyw faterion cyfreithiol a rheoleiddiol sy'n berthnasol i'r prosiect?

Y cynaliadwyedd

Er na fydd pob un o'r canlynol yn berthnasol o bosib, ydych chi wedi ystyried sut y mae'r canlynol yn effeithio ar eich prosiect neu sut y mae eich prosiect yn effeithio ar y canlynol:

- Mynd i'r afael â'r newid yn yr hinsawdd ac addasu iddo
- Gwarchod a gwella bioamrywiaeth a mannau gwyrdd a defnyddio dyluniadau cynaliadwy
- Gostwng y defnydd o adnoddau naturiol a rheoli gwastraff yn gynaliadwy
- Prynu nwyddau a gwasanaethau mewn modd gwyrdd, moesegol ac yn lleol
- Cefnogi'r economi leol
- Darparu cyfleoedd hyfforddi ac addysgol
- Hybu cymunedau a ffyrdd o fyw sy'n iach, yn ddiogel ac yn gynaliadwy
- Cydraddoldebau

Yr arian

- A oes cyllideb wedi cael ei phennu ar gyfer y prosiect?
- A oes unrhyw gyllid wedi'i sefydlu ar gyfer y prosiect?
- A fu unrhyw weithgareddau codi arian?
- Pa weithdrefnau ariannol sydd ar waith i reoli'r arian?
- Ydych chi'n ymwybodol o'r rhesymau mwyaf cyffredin pam fod ceisiadau am gyllid yn methu?
- A oes unrhyw faterion cyfreithiol neu reoleiddiol i'w hystyried?
- A fydd y prosiect yn gynaliadwy o safbwynt ariannol?
- Pa adnoddau eraill all fod eu hangen?

Y bobl

- Pa sgiliau sydd gan grŵp y prosiect i wneud y prosiect yn llwyddiant?
- Sut mae pobl eraill yn chwarae rhan yn y prosiect?
- Sut fyddwch chi'n annog pobl newydd i ddechrau chwarae rhan yn y prosiect?
- Sut fydd y rheiny sy'n rhan o'r prosiect yn cyfathrebu â'i gilydd?
- Sut fyddwch chi'n rhoi terfyn ar gyfraniad pobl i'ch prosiect os oes angen i chi wneud hynny?

Y cynnydd

- Pa wybodaeth am eich prosiect allai fod angen i chi ei chyfleu?
- Beth fydd y ffordd orau/ffyrdd gorau i chi gyfathrebu?
- Gyda phwy fyddwch chi'n cyfathrebu?
- A oes angen i chi farchnata eich prosiect, ac os felly sut fyddwch yn gwneud hyn?
- Sut fydd y prosiect yn cael ei fonitro?
- Sut fydd yr wybodaeth fonitro'n cael ei defnyddio?
- Sut fyddwch chi'n gwybod bod deilliannau'r prosiect yn cael eu cyflawni?
- Sut fydd y prosiect yn cael ei werthuso?
- Sut fydd yr wybodaeth werthuso'n cael ei defnyddio?
- Beth fydd yn digwydd pan fydd y prosiect yn dod i ben?

Materion cyfreithiol a rheoleiddiol

I raddau mwy neu lai helaeth gall fod nifer o faterion cyfreithiol a rheoleiddiol sy'n effeithio ar eich prosiect. Gall fod â wnelo'r rhain â'r canlynol:

- Pobl
- Arian
- Iechyd a Diogelwch
- Cyfle Cyfartal
- Yswiriant
- Gwiriadau Cofnodion Troseddol
- Polisiâu a Gweithdrefnau

Digwyddiadau:

Ymrwymo'r Gymuned – 21ain o Dachwedd 2011

Gofynnwch i chi eich hun, a ydych yn drefnus? – 22ain o Dachwedd 2011

Ble mae eich cyllid – 3ydd o Ragfyr 2011

Ceir mwy o wybodaeth am y lleoliadau a'r amseroedd yn www.bridgendreach.org.uk
Cadwch olwg am lawer mwy yn y Flwyddyn Newydd.





Bu Feastival 2011 yn hyrwyddo mwynhad o fwyd, gan ennyn cyfranogiad a bod o fudd i gynhyrchwyr a chymunedau lleol a chynnwys cynhyrchwyr, adwerthwyr a darparwyr lletygarwch.

Cynhaliwyd y digwyddiad codi ymwybyddiaeth pwysig hwn ar 30 Medi a 1 Hydref a hynny, er mawr syndod a rhyfeddod i bawb, mewn heulwen braf!

Roedd strydoedd y dref yn llawn gyda mwy na 70 o stondinau, pebyll mawr, trelars a cheginau symudol, yn arddangos y cynnyrch lleol gorau yng Nghymru a chan ddenu 12,000 yn fwy o bobl i'r dref na'r llynedd, gyda chyfanswm o 65,000 o bobl yn ymweld â'r wyl!

Mae gwyliau bwyd yn boblogaidd iawn yng Nghymru, ond diolch i hynodrwydd Feastival roedd yr wyl hon yn sefyll allan. Yn Feastival 2010 gwelwyd y ddafad 10 troedfedd o daldra wedi'i gwneud o flodfresych yn cael ei hadeiladu ac yn dymchwel, a'r digwyddiad hwnnw'n ennill ei fri byd-eang ei hun ar y Rhyngwlad. Fodd bynnag, roedd Feastival 2011 yn cynnwys yr artist marmite poblogaidd a welwyd ar Britain's Got Talent, sef Nathan Wyburn, a wnaeth bortreadau ardderchog o Tom Jones, Simon Cowell a sawl un arall, y 'Ras Gyfnewid Fawr gyda Chenhinen' a 'Thŵr Gogwyddol Pizza'.



Meddai Arweinydd Cyngor Pen-y-bont ar Ogwr, y Cyngorydd Mel Nott, wrth y Gem: **'Roedd y tywydd yn wych ac felly hefyd y digwyddiad ei hun. Y llynedd daeth y digwyddiad hwn yn adnabyddus am y ddafad fawr wedi'i gwneud o flodfresych a ddymchwelodd – eleni rwy'n meddwl y bydd pobl yn cofio Feastival fel achlysur pan ddaeth y dref yn fyw go iawn'**.

Wrth gynnig sylwadau i'r Glamorgan Gazette hefyd, **"Rwy'n hynod falch o'r holl waith caled sydd wedi cael ei wneud i adfywio canol tref Pen-y-bont ac roedd hwn yn gyfle perffaith i ddenu mwy o fewnfuddsoddiadau"**.

www.facebook.com/feastival
www.walesalternativefoodfestival.co.uk

Siaradwch gyda ni: beth allwn ni ei wneud i wella'r digwyddiad hwn y flwyddyn nesaf?



Cerddwyr yn Cofleidio'r Elfennau ar gyfer Love2Walk 2011!

Ni fedrodd glaw, corwyntoedd na haul tanbaid atal y cannoedd o gerddwyr a oedd yn cymryd rhan yng ngŵyl gerdded fwyaf Sir Pen-y-bont ar Ogwr, gŵyl Love2Walk, ym mis Hydref.

Roedd gan y digwyddiad arlwy o 40 o deithiau cerdded ac fe ddenodd ddwywaith cymaint o gerddwyr â'r flwyddyn flaenorol. Fe'i hgorwyd gan y Cyngor Stubbs, Maer Cyngor Tref Porthcawl a Jane Davidson, Llywydd Ramblers Cymru, a wnaeth y sylw bod yr wyl yn "rhoi Pen-y-bont ar Ogwr yn gadarn ar fap cerdded Cymru!"

Yn y parti i gloi ym Mharc Bryngarw, fe ymunodd Derek Brockway â'r cerddwyr yn ogystal â chymryd rhan mewn sesiwn zumba ac arddangosiad coginio.

Nod yr wyl yw hyrwyddo cerdded a chynyddu nifer yr ymwelwyr, ac mae'n gallu arddangos lleoedd cuddiedig a phrofiadau hynod o amgylch y fwrdeistref nad yw pobl yn ymwybodol ohonynt o bosib, hyd yn oed y rheiny sy'n byw yn y sir.

Mae'r amrywiaeth enfawr o deithiau cerdded traddodiadol yn golygu bod yr wyl wedi ennill ei phlwyf ar y calendr cerdded blynyddol, ond hyblygrwyd y rhaglen i gynnig pob math o brofiadau ar droed sy'n ei gwneud yn unigryw.

I enghreifftio hyn, roedd digwyddiadau newydd eleni'n cynnwys sorbio, seryddiaeth a thaith o amgylch fferm laeth yn ogystal â dychweliad y daith ysbrydion, yr helpa bwyd gwyllt a'r daith darganfod ystlumod.

Gyda chymorth gan reach, caiff yr wyl ei datblygu ar y cyd gan grwpiau cymunedol ac adrannau yn yr awdurdod lleol, sy'n ei gwneud yn bosib cyflawni ar draws ystod o aendâu o dwristiaeth i les, ac sy'n golygu bod y digwyddiad hefyd yn gallu cyrraedd pob cornel o'r fwrdeistref sirol.

I gael mwy o wybodaeth am y digwyddiad hwn cysylltwch â love2walk@bridgend.gov.uk neu ewch at y dudalen facebook www.facebook.com/love2walk

Siaradwch gyda ni: beth allwn ni ei wneud i wella'r digwyddiad hwn y flwyddyn nesaf?



Y gronfa grantiau gwledig – pentrefi ffyniannus a thirweddau toreithiog

Oes gennych chi egin syniad ar gyfer prosiect cymunedol? Ydych chi'n dymuno gwarchod eich tirwedd wledig? Oes gennych chi leoliad nad yw'n cael llawer o ddefnydd? Os oedd eich ateb i unrhyw un o'r cwestiynau hyn yn gadarnhaol yna fe allai **reach** eich helpu i ddatblygu ac ariannu eich prosiect.

Mae gan **reach** dîm o ymgynghorwyr profiadol a all eich helpu trwy'r broses o'ch ysbrydoli chi a datblygu eich prosiect.

Mae gan **reach** gynlluniau grantiau sydd wedi'u bwriadu i greu cymunedau gwledig cynaliadwy ym Mhen-y-bont ar Ogwr. Bydd ein swyddogion grantiau'n rhoi cymorth i grwpiau cymunedol gyflawni prosiectau a fydd yn gwella cyfleusterau cymunedol a'r amgylchedd lleol.

Gall arian grant gan **reach** helpu i ariannu prosiectau cyfalaf hyd at £50,000 i ddatblygu lleoedd gwledig megis neuaddau cymunedol, adeiladau hanesyddol, gwaith dichonolrwydd a gwella arwyddion. Mae arian grant cyfalaf ar gael hefyd ar gyfer prosiectau hyd at £15,000 i ddiogelu tirweddau gwledig – er enghraifft gwella, cynnal a chadw ac adfer ardaloedd o dreftadaeth naturiol.

Dyma eich cyfle i helpu i ddatblygu eich cymuned, ailddarganfod ei a'i fywiogwydd neu wella eich tirwedd wledig.

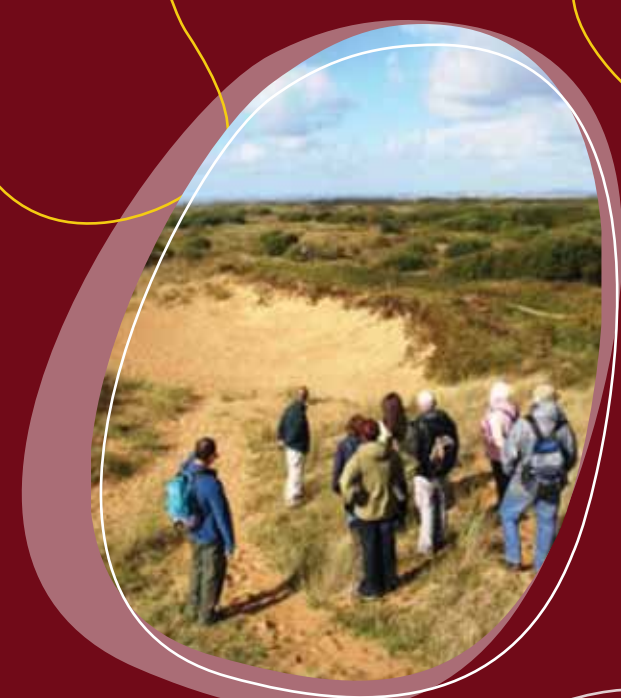
Cymorthfeydd grantiau - lle gallwch drafod eich syniadau, felly ffoniwch ni nawr i archebu eich lle.

Cymhorthfa Grantiau – 24ain o Dachwedd 2011
Cymhorthfa Grantiau – 29ain o Dachwedd 2011

Teithiau astudio – i helpu i'ch ysbrydoli chi a'ch galluogi i siarad gyda'r rheiny sydd wedi profi hynt a helynt datblygu prosiect cymunedol llwyddiannus.

Siop Gymunedol Llanmadog – 26ain o Dachwedd 2011
Cwm Trannon – 5ed o Ragfyr 2011

Ceir mwy o wybodaeth am y lleoliadau a'r amseroedd yn www.bridgendreach.org.uk
Cadwch olwg am lawer mwy yn y Flwyddyn Newydd.



Siaradwch gyda ni: ydych chi'n dymuno gwneud cais am gyllid?
Susan Evans on 01656 815087
susan.evans3@bridgend.gov.uk